



Cynllun Buddsoddi yn Nhref Llanidloes

Cynllun Gweithredu Drafft **Chwefror 2023**



Tabl Cynnwys

1	Diben	1
2	Cyflwyno Llanidloes	2
3	Y Materion a'r Cyfleoedd Allweddol	6
4	Blaenoriaethau	19
5	Camau Arfaethedig.....	20

1 Diben

Diben yr astudiaeth yw mynegi gweledigaeth a blaenoriaethau ar gyfer dyfodol Llanidloes i helpu i ddenu a llunio buddsoddiad a chefnogi bywiogrwydd y dref a'i hadferiad yn sgil Covid. Mae'r Cynllun yn canolbwyntio ar ganol y dref gan gymryd i ystyriaeth pwysigrwydd a dylanwad y cyfleoedd sydd ar gael yn yr ardal drefol ehangach.

Mae'r Cynllun yn canolbwyntio ar heriau a chyfleoedd unigryw'r dref ac â'r nod o gyflawni'r canlynol:

- Datblygu gweledigaeth a strategaeth gyffredin i roi hyder i'r sectorau preifat, cyhoeddus a chymunedol fuddsoddi yn y dref a chefnogi ei bywiogrwydd.
- Sicrhau bod buddsoddiad a gweithgarwch yn briodol i'r cymeriad unigol fel ei fod yn cynnal ac yn adeiladu ar ei asedau a'i gryfderau.
- Cadarnhau bod y nodweddion a'r asedau unigol yn cael eu defnyddio'n effeithiol i adeiladu ar botensial y dref.
- Denu buddsoddiad i ddiwallu anghenion manwerthu, economaidd, hamdden, diwylliannol, tai a gwasanaeth y dref a'r gymuned leol yn y dyfodol yn well.
- Ystyried gwersi arfer da gan drefi eraill.

Un o brif fanteision y Cynllun yw y bydd yn helpu i gael gafael ar gymorth o gynlluniau Llywodraethau'r DU a Chymru ar gyfer trefi â chynllun strategol ar waith â gweledigaeth a blaenoriaethau sy'n adlewyrchu'r gymuned a phartneriaid allweddol. Mae rhaglenni posibl yn cynnwys:

Trawsnewid Trefi - Grant Creu Lleoedd sydd â'r nod o adfywio canol trefi ledled Cymru ac ar gael yng nghanol unrhyw dref a flaenoriaethir gan bartneriaid Awdurdod Lleol.

Cronfa Ffyniant Gyffredin y DU sy'n cael ei darparu gan Gyngor Sir Powys wedi'i halinio â'r Fargen Dwf ac yn gweithio mewn partneriaeth â Chyngor Sir Ceredigion yn rhan o ranbarth Canolbarth Cymru. Mae cyllid ar gael i gefnogi tair Blaenoriaeth Fuddsoddi:

- Cymunedau a Lle
- Cefnogi Busnes Lleol
- Pobl a Sgiliau

Bydd y Cynllun hefyd yn cynorthwyo gyda cheisiadau am gyllid ychwanegol gan amrywiaeth o sefydliadau sy'n cynorthwyo busnesau, treftadaeth, twristiaeth a rhaglenni gwirfoddol a chymunedol fel y Loteri Genedlaethol a Threftadaeth y Loteri.

2 Cyflwyno Llanidloes



2.0 Lleoliad strategol

Mae Llanidloes wedi'i lleoli yng nghanol Powys ac yng nghanol canolbarth Cymru oddi ar yr A470. Mae'r dref yn hunangynhwysol â'r B4518 yn rhedeg trwy ganol y dref ac yn cysylltu â'r A470. Mae'r Drenewydd wedi'i lleoli 14 milltir i'r gogledd-ddwyrain a Rhaeadr i'r de (14 milltir) ac Aberystwyth i'r gorllewin (30 milltir).

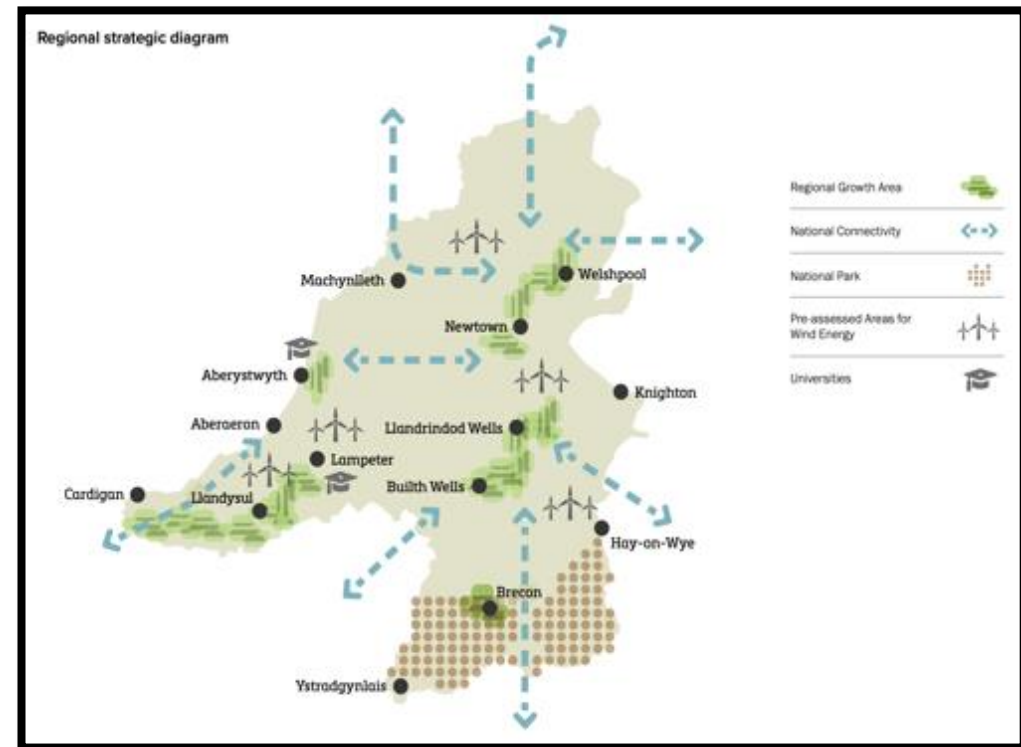
Mae lleoliad strategol Llanidloes yn cynnig cysylltiadau â chanolfannau mwy ar draws y ffin gan gynnwys Amwythig (45 milltir) a Birmingham (94 milltir), ac mae'n cymryd tua 2 awr i yrru i'r olaf. Mae'n cynnig canolbwynt i ymwelwyr sy'n teithio i arfordir canolbarth Cymru ynghyd â theithiau ar draws y wlad yng Nghymru.

Mae **Cymru'r Dyfodol – y Cynllun Cenedlaethol 2040** yn nodi bod Llanidloes yn ffurfio rhan o Fro Hafren - un o ddwy Ardal Dwf Genedlaethol yng Nghanolbarth Cymru. Mae'r Ardal Dwf yn cynnwys y Trallwng a'r Drenewydd a chydabyddir ei bod yn cynnwys canolfannau bywiog a chlystyrau diwydiannol, gan gynnwys gweithgynhyrchu uwch, sy'n cynnig potensial cyflogaeth gwerth uchel a thwf cynhyrchiant.

Mae'r Ardaloedd Twf Rhanbarthol (gweler Ffigur 1) yn ganolbwyntiau ar gyfer gweithgareddau economaidd a chymdeithasol â datblygiad ar gyfer cyflogaeth newydd; cyfleoedd hamdden, manwerthu a diwylliannol; a gwasanaethau addysg ac iechyd wedi'u canolbwyntio i leoliadau cynaliadwy a hygyrch.

Mae rhan allweddol o'r Cynllun Cenedlaethol yn ceisio sicrhau economi a chymunedau gwledig cryf, cydnerth a chynaliadwy ar draws y canolbarth, yn seiliedig ar fentrau gwledig traddodiadol, busnesau arloesol modern ac asedau naturiol y rhanbarth. Nodir datblygiad yr economi sylfaenol ochr yn ochr â thwristiaeth, gan gynnwys cyfleoedd ar gyfer twristiaeth gweithgareddau, gwyrdd a diwylliannol fel elfennau pwysig yn nhwf yr economi ranbarthol.

Ffigur 1 : Diagram Strategol Rhanbarthol



Ffynhonnell: Cymru'r Dyfodol - y Cynllun Cenedlaethol, Llywodraeth Cymru, 2021

2.1 Lleoliad

Fel y dref gyntaf ar afon Hafren, mae'r A470 yn osgoi Llanidloes ac mae calon hanesyddol y dref wedi'i leoli i'r de o'r afon ac i'r gorllewin o'r ffordd osgoi. Mae'r dref yn ymestyn i'r gogledd o'r afon dros ddwy bont (Stryd y Bont Hir a Stryd y Bont Fer) ac mae'r B4518 yn parhau heibio Llyn Clywedog a'r B4569 i Gaersws.

Darperir mynediad at yr A470 drwy'r B4518 o brif gylchfan wrth borth y gogledd (Victoria Avenue) ac o'r de trwy Ffordd Llangurig. Mae'r dref hefyd wedi datblygu i'r dwyrain o'r ffordd osgoi oddi ar Ffordd Gorn a Ffordd Bryn Du.

Mae Llanidloes yn gwasanaethu cefnwlod wledig eang ac yn gweithredu fel Porth i Fynyddoedd Cambria, a Llyn Clywedog (6 milltir). Mae Cwm Elan, y gellir ei gyrraedd trwy Raeadr, wedi'i leoli'n agos tua'r de.

Dangosir seilwaith economaidd, cymdeithasol a chymunedol Llanidloes a'r cyffiniau yn Ffigur 2 ac mae'n cynnwys:

1. **Canol y dref** – prif ganol hanesyddol masnachol, manwerthu, lletygarwch a gwasanaethau'r dref wedi'i angori gan Hen Neuadd Farchnad ac adeiladau rhestredig eraill gan gynnwys Neuadd y Dref, gwesty Trewythen ac atyniadau fel Canolfan Gelfyddydau Minerva. Mae canol y dref wedi'i ddynodi'n Ardal Gadwraeth.
2. **Y Ffowndri, Parc Menter Maesllan ac Adeiladau'r Orsaf** - arwynebedd llawr cyflogaeth masnachol yng nghanol y dref sy'n cynnal amrywiaeth o feddianwyr mewn amrywiaeth o eiddo busnes.
3. **Parc Busnes Parc Derwen Fawr a Pharc Hafren** - parciau busnes pwrpasol â mynediad o'r A470 wedi'u lleoli i'r dwyrain ac i'r de o'r A470, yn eu trefn.

4. **Hafren Furnishers** - busnes lleol sefydledig â gwahanol eiddo masnachol ar draws y dref, ac ystafell arddangos ar Ffordd Llangurig.
5. **Meysydd Parcio Mount Lane a'r Gro, Neuadd Gymunedol** - meysydd parcio mewn lleoliadau canolog yn gwasanaethu canol y dref ac mae Mount Lane (yn agos at y feddygfa a'r neuadd gymunedol) yn cysylltu â Stryd y Dderwen Fawr a'r Gro sydd wedi'u lleoli nesaf at afon Hafren.
6. **Ysbyty Coffa Rhyfel Llanidloes a'r Ardal** - ysbyty cymunedol wedi'i leoli y tu allan i ganol y dref oddi ar y B4569.
7. **Ysgol Uwchradd Llanidloes a Chanolfan Chwaraeon Llanidloes** – mae'r ysgol uwchradd (ceir ysgol gynradd hefyd) a'r ganolfan hamdden yn darparu cyfleusterau cymunedol allweddol ar gyfer cefnwlod eang.
8. **Llyn Clywedog a Choedwig Hafren** - atyniadau ymwelwyr poblogaidd sy'n gweithredu fel atyniad chanolbwynt ar gyfer gweithgareddau awyr agored yn gysylltiedig â'r gronfa ddŵr, bywyd gwyllt a cherdded.
9. **Mynyddoedd Cambria** - mae Llanidloes yn borth i Fynyddoedd Cambria sy'n cynnwys Pumlumon, ffynhonnell afon Hafren.

Ffigur 2: Nodweddian Allweddol Llanidloes



3 Y Materion a'r Cyfleoedd Allweddol

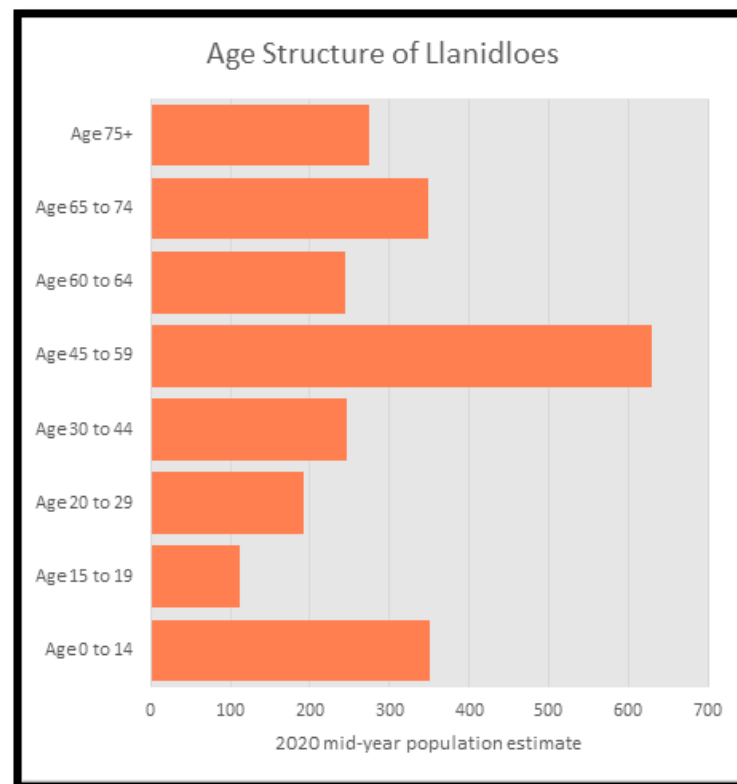
3.0 Pobl a'r Economi

Mae'r proffil demograffig ar gyfer Llanidloes a'r gefnwlad¹ yn nodi **poblogaeth sy'n lleihau ac yn heneiddio** â phoblogaeth canol blwyddyn amcangyfrifedig o 5,164 yn 2020; mân ostyngiad o 5,223 yn 2011. Prif grwpiau oedran y trigolion yn 2020 oedd canol oed (45-59) ac yna oedran ymddeol (65+). Ceir llai o bobl 15-44 mlwydd oed ond cyfran gymharol fawr o drigolion iau (0-14 oed) - gweler Ffigur 3. Mae'r tueddiadau hyn yn amlwg ar lefel y Sir â data cychwynnol Cyfrifiad 2021 yn dangos mai Powys sydd â'r gyfran uchaf o'r boblogaeth sy'n hŷn na 65 oed yng Nghymru.

Mae lefelau gweithgarwch economaidd yn Llanidloes yn cyd-fynd yn gyffredinol â chyfartaledd Powys gyda 70% o oedolion oedran gweithio yn economaidd weithgar yn 2011. Roedd y prif sectorau cyflogaeth/galwedigaeth ym meysydd cyfanwerthu a manwerthu masnach (16%), iechyd dynol a gwaith cymdeithasol a chrefftau medrus (14% yr un) er bod addysg, adeiladu, gweithgynhyrchu ac amaethyddiaeth/coedwigaeth hefyd yn bwysig. Ar y cyfan, mae'r sail gyflogaeth yn amrywiol ac wedi'u harallgyfeirio.

Er bod diweithdra isel, roedd gan ardal yr astudiaeth ganran uchel o drigolion 16 oed a hŷn heb unrhyw gymwysterau a **lefelau is o gymwysterau ar y mwyafrif o lefelau cymhwyster** yn gyffredinol o'i chymharu â chyfartaledd Powys (er bod hyn yn seiliedig ar ddata 2011 tra bod mynediad da at gyfleusterau Addysg Bellach yn yr ardal).

Ffigur 3: Strwythur Oedran Llanidloes



¹ Ardal Gynnyrch Ehangach Haen Is (AGEHI): Llanidloes 1 (W01000466), Llanidloes 2 (W01000467) Blaen Hafren (W01000429). Mae'r ardal drefol yn cynnwys Llanidloes 1 a Llanidloes 2.

Ceir lefel gymharol uchel o gadw'r gweithlu o fewn yr ardal a'r Drenwydd yw'r prif leoliad ar gyfer cymudwyr, yn gadael ac yn teithio i mewn i'r dref. Rhagwelir bod llifoedd cymudwyr yn debygol o fod wedi cael eu heffeithio gan newidiadau i dueddiadau gweithio i rai ar ôl y pandemig.

Mae'r Mynegai Amddifadedd Lluosog Cymru diweddaraf (2019) yn nod bod ardal drefol Llanidloes **ymhlith yr ardaloedd o amddifadedd lleiaf ym Mhowys**.

Er gwaethaf hyn, ceir heriau economaidd sylfaenol sy'n wynebu llawer o drefi gwledig â chyflogau isel, tangyflogaeth a hunangyflogaeth gymharol uchel, a all guddio tlodi gwledig sy'n cael ei waethgu gan yr argyfwng costau byw ac ynni sy'n wynebu busnesau a thrigolion lleol.

3.1 Cyflogaeth, Safleoedd ac Eiddo

Ysgogir y farchnad fasnachol yn Llanidloes gan alw lleol ac mae'n llawn eiddo diwydiannol ysgafn a storio yn bennaf ag amrywiaeth o ddarpariaeth ond argaeledd cyfyngedig. Mewn cyferbyniad, mae'r farchnad swyddfeydd yn fwy cyfyngedig er bod tueddiadau gweithle sy'n newid wedi cynyddu'r galw am leoedd gwaith arloesol mwy hyblyg. Gwasanaethir y dref gan nifer o ardaloedd cyflogaeth pwrpasol:

- **Parc Derwen Fawr (Great Oak Business Park)** - parc busnes â ffordd gyswllt o'r A470 yn darparu unedau busnes modern â'r potensial ar gyfer tua 3,000 medr sgwâr o ddefnyddiau diwydiannol ysgafn/swyddfa. Mae'r safle wedi'i neilltuo yn y CDLI a fabwysiadwyd.
- **Parc Hafren** - ystâd ddiwydiannol wedi'i neilltuo i'r de o'r dref oddi ar yr A470 lle ceir nifer o unedau busnes gan gynnwys Celtic Travel.
- **Parc Menter Maesllan a Gweithdai'r Orsaf** - cymysgedd o unedau masnachol bach, unedau diwydiannol ac Adeiladau'r Orsaf wedi'u haddasu (13 stiwdio) nesaf at ganol y dref. Mae'r **Adeiladau'r Ffowndri** drws nesaf yn cynnig gwahanol adeiladau mawr sydd wedi'u meddiannu gan Hafren Furnishers yn bennaf.
- **Stryd Eastgate a Stryd Westgate** - crynodiad o unedau masnachol oddi ar y B4569 ynghyd ag eiddo ar Stryd Westgate (B4518) gan gynnwys Hafren Furnishers a Mid Wales Welded.

Nodweddir Llanidloes gan amrywiaeth o gyflogwyr lleol ar draws amrywiaeth o sectorau, llawr yn yr economi sylfaenol, ac nid yw'n ddibynnol ar un prif gyflogwr. Mae cyflogwyr angor lleol pwysig yn cynnwys Hafren Furnishers a Celtic Travel, a Randal Parker Foods sydd wedi'i leoli y tu allan i'r dref yn Nôl-wen. Mae'r sector cyhoeddus yn gyflogwr lleol pwysig hefyd, yn enwedig trwy iechyd cymunedol, addysg a hamdden.

Mae trafodaethau gydag asiantau masnachol lleol yn nodi bod galw am ddefnyddiau diwydiannol ar draws y canolbarth wedi'i ganolbwyntio ar unedau bach/canolig eu maint (200 - 1,000 medr sgwâr) a bod y farchnad swyddfeydd wedi'i chanolbwyntio ar unedau bach o lai na tua 200 medr sgwâr. Adroddir bod cyfraddau meddiannaeth yn iach, yn enwedig ar gyfer unedau diwydiannol ac mae rhai busnesau yn cael anawsterau yn dod o hyd o eiddo priodol. Mae gan y diffyg stoc sydd ar gael cyffredinol hwn oblygiadau i gefnogi anghenion cychwyn ac ehangu busnes busnesau lleol.

Mae 'bwlch hyfywedd' prosiectau datblygu masnachol yn gyfyngiad mawr ar ddatblygiad gan fod costau datblygu yn uwch na'r incwm posibl y gallai datblygiad ei gynhyrchu. Adroddir y broblem sylfaenol hon gan asiantau masnachol lleol fel rheswm allweddol am absenoldeb cyffredinol hap-ddatblygu yn yr ardal. Mae'r cyflwr ansoddol gwael, gan gynnwys effeithlonrwydd ynni a pherfformiad rhywfaint o arwynebedd llawr cyflogaeth presennol yn broblem arall a nodir.





Soa Lounge

No parking on this street

WHITE LEAF
Clothing Boutique

THE LITTLE
WELSH BAKERY

THE LITTLE WELSH BAKERY
BREADS AND PASTRIES
Cakes and Confectionery
Wholesale and Retail

THE LITTLE WELSH BAKERY
BREADS AND PASTRIES
Cakes and Confectionery
Wholesale and Retail

3.2 Canol y Dref

Mae Canol Tref Llanidloes wedi'i ddynodi'n Ganolfan Manwerthu Ardal yn y CDLI Powys a fabwysiadwyd - haen uchaf yr hierarchaeth fanwerthu sy'n strategol bwysig yn ei ddarpariaeth manwerthu a gwasanaethau i gefnwlad eang.

Cymeriad

Mae canol hanesyddol y dref wedi'i ddynodi'n Ardal Gadwraeth ac yn cynnwys nifer sylweddol o adeiladau rhestredig, gan gynnwys yr Hen Neuadd Farchnad rhestredig Gradd 1 ochr yn ochr â llawer o adeiladau Gradd II fel Neuadd y Dref, y Felin Wlân, Tŷ Pumlumon a Gwesty Trewythen. Nodweddir y canol gan adeiladau masnachol 19eg ganrif â ffryntiadau a blaenau siopau lliwgar a deniadol wedi'u cynnal a'u cadw'n dda, stryd wedd unigryw ac amrywiol a synnwyr cryf o le.

Amrywiaeth

Ceir cymysgedd bywiog o ddefnyddiau yn y canol a cheir yno broffil busnes annibynnol i raddau helaeth iawn, sy'n cyfrannu at ei amrywiaeth a'i atyniad. Ar adeg yr arolwg yn 2022, nodwyd cyfanswm o 91 o unedau masnachol ac fe'u nodweddiwyd gan lefelau iach o feddiannaeth a chyfradd eiddo gwag isel (7%) - yn sylweddol is na chyfartaledd Cymru o 17%. Caiff bywiogrwydd y canol ei wella ymhellach gan nifer sylweddol o adeiladau preswyl, dinesig a chymunedau a defnyddiau cysylltiedig.

Defnyddiau bwyta ac yfed yw 18% o'r busnesau sydd wedi'u meddiannu a chyda defnyddiau sector hamdden maent yn gyfrifol am tua 30% o holl ddarpariaeth canol y dref (gweler Ffigur 4). Mae'r ddarpariaeth cyfleustra a chymharol yn amrywiol o ystyried maint y canol â chynnig bwyd o ansawdd uchel (siop bysgod, cigydd, siop fara, ffrwythau/llysiau, bwydydd naturiol ac iechyd) a chymysgedd da o fanwerthwyr cymharol, llawer yn arbenigol eu natur (e.e. canolfan hynafiaethau, ffabrigau, dillad, nwyddau trydanol, anrhegion, celf, cerameg, siop lyfrau) sy'n gwella'r cynnig

manwerthu. Cynhelir Marchnad Siarter Llanidloes bob wythnos ar Stryd y Dderwen Fawr â stondinau yn gwerthu cynnyrch a chrefftau lleol.

Mae cynnig amrywiol ac ansawdd uchel y manwerthwyr annibynnol, gan gynnwys busnesau gwneuthurwyr, creadigol a ffordd o fyw, yn un o gryfderau canol y dref.

Ffigur 4: Cyfansoddiad Defnyddiau Canol Tref Llanidloes, 2022

Sector Manwerthu	Nifer yr Unedau	Cyfanswm yr Unedau %
Cyfleustra	10	11%
Nwyddau para/Dillad ac Esgidiau	9	10%
Manwerthwyr Arbenigol	11	12%
Iechyd a Harddwch	10	11%
Gwasanaethau Ariannol a Phroffesiynol	10	11%
Bwyta ac Yfed	16	18%
Hamdden	11	12%
Manwerthwyr Rhad ac Elusennol	6	7%
Modurol a Thrafnidiaeth	2	2%
Gwag	6	7%
Cyfanswm	91	100%

Mae canol y dref yn gyrchfan gwasanaethau pwysig ag amrywiaeth o wasanaethau manwerthu, ariannol, a phroffesiynol ochr yn ochr â chyfleusterau cymunedol (fferyllfa, swyddfa bost, neuadd y dref, llyfrgell a meddygfa). Mae'r Gerddi Crog, y Ganolfan Gymunedol a Chanolfan Gelfyddydau Minerva i gyd yn cynnig lle cymunedol. Yn gyfunol, mae cyfansoddiad cyffredinol canol tref Llanidloes yn cadarnhau lefel dda o amrywiaeth a chynrychiolaeth ar draws amrywiaeth o sectorau, sy'n gwasanaethu'r gymuned leol, y gefnwlad a'r economi ymwelwyr.

Mae dadansoddiad o newid dros amser yng nghanol tref Llanidloes (ers 2018) yn dynodi lefel gymharol sefydlog o 'drosiant' gyda newidiadau i feddianwyr wella amrywiaeth cyfansoddiad canol y dref. Ceir tystiolaeth o golli rhai siopau arbenigol a defnyddiau lletygarwch yn y canol, sy'n adlewyrchu'r heriau sy'n wynebu meddianwyr annibynnol er bod buddsoddiad gan feddianwyr newydd wedi dod yn ei flaen.

Patrymau Gwario

Mae data gwariant blynyddol yn nodi bod £3.5 miliwn yn cael ei wario yng nghanol y dref a £2 filiwn arall yn cael ei gwario ar-lein yn nalgylch y dref. Gwariant trigolion yw 84% o'r cyfanswm ac mae'r gwariant gweithwyr a thwristiaid yn 11% a 5% yn eu trefn. Amcangyfrifir mai 1,768 o bobl yw poblogaeth siopwyr y dref ac mae'r patrymau gwario yn cyd-fynd yn gyffredinol â'r gwariant cyfartalog rhanbarthol ar draws categorïau manwerthu allweddol.

Mae prif ddalgylch y dref (Ffigur 5) wedi'i ganolbwyntio o amgylch Llanidloes yn bennaf, sy'n gyfrifol am tua 68% o'r gwariant gyda'r ail ardal ddalgylch yn cwmpasu'r gefnwlad wledig fawr i'r gorllewin ac i'r de ac nad oes ganddo gyfleusterau i raddau helaeth, y tu hwnt i'r rhai sy'n diwallu'r anghenion mwyaf lleol. Caiff y dalgylchoedd allanol eu dylanwadu yn drwm gan ganolfannau manwerthu eraill, yn enwedig y Drenewydd a Llandrindod.

Ffigur 5: Map o ddalgylch manwerthu Llanidloes



- Prif ddalgylch – 68% o siopwyr
- Dalgylch eilaidd – 25% o siopwyr
- Dalgylch trydyddol – 4% o siopwyr
- Dalgylch cwaternaidd – 3% o siopwyr

Seilwaith

Er bod ffordd osgoi'r A470 yn cael gwared ar draffig sylweddol o ganol y dref, mae'r B4818 yn darparu mynediad uniongyrchol â lleoedd parcio wedi'u canolbwyntio yn y maes parcio arhosiad hir talu ac arddangos yn Mount Lane sy'n cysylltu â Stryd y Dderwen Fawr a lle ceir pwyntiau gwefru cerbydau trydanol. Defnyddir maes parcio'r Gro ar Stryd y Capel gan drigolion lleol yn nodweddiadol a cheir toiledau cyhoeddus yno. Ceir darpariaeth dda ar gyfer arhosiad byr trwy barcio ar y stryd trwy ganol y dref cyfan (gan gynnwys lleoedd parcio pwrpasol i bobl anabl).

3.3 Hamdden a Diwylliant

Mae'r farchnad hamdden yng nghanol tref Llanidloes wedi'i chysylltu'n drwm â'r economi ymwelwyr, ac yn enwedig y rhai sy'n ymweld ag atyniadau awyr agored yr ardal leol ag amrywiaeth dda o westai, tafarndai, bwytai a chaffis yn bresennol. Mae'r adeiladau rhestredig niferus a'r dreftadaeth ddiwydiannol sy'n gysylltiedig â'r diwydiannau gwehyddiaeth, gwlan, mwyndoddi plwm, ffowndri haearn a Mudiad y Siartwyr yn sicrhau hunaniaeth ddiwylliannol a hanes cryf.

Mae Canolfan Gelfyddydau Minerva yn gyfleuster diwylliannol allweddol i Lanidloes. Y ganolfan yw cartref y Gymdeithas Gwiltiau ac mae'n darparu lle ar gyfer arddangosfeydd trwy gydol y flwyddyn â phwyslais ar gelfyddydau, crefftau a thecstilau Cymreig. Mae'r thema celf a chrefft yn ased cadarnhaol i Lanidloes ac yn atyniad unigryw ar gyfer gweithgareddau cysylltiedig, arddangosfeydd a gweithdai crefftau.

Yr Hen Neuadd Farchnad (sy'n eiddo i Neuadd y Dref Llanidloes ac yn cael ei lesio i Gyngor Sir Powys) yw'r adeilad diwylliannol eiconig yng nghanol y dref, er ei bod wedi bod ar gau am y 3 blynedd diwethaf. Mae'r adeilad wedi bod yn destun archwiliadau strwythurol â diogelwch a lleoliad parhaus yr adeilad, a'r posibilrwydd o ddefnydd ymarferol o'r adeilad yn flaenoriaeth allweddol.

Mae amgueddfa'r dref (amgueddfa hanes a diwydiant lleol Llanidloes) wedi'i chyd-leoli â'r llyfrgell yng nghefn Neuadd y Dref. Mae'r Prosiect Gerddi Crog ar Stryd Bethel yn darparu canolfan gymunedol (a chartref i lawer o sefydliadau lleol) gan gynnwys caffi, gweithdy, lle arddangos ac ystafell gyfarfod. Nod y prosiect, a arweinir gan y Wilderness Trust, yw addasu nifer o adeiladau segur, gan gynnwys Capel Bethel, Neuadd Bethel, garejis a gardd gymunedol, at ddibenion gwahanol ar gyfer y gymuned leol. Paratowyd astudiaeth ddichonoldeb i archwilio'r ddarpariaeth o ddefnyddiau newydd ar gyfer y gymuned ehangach.

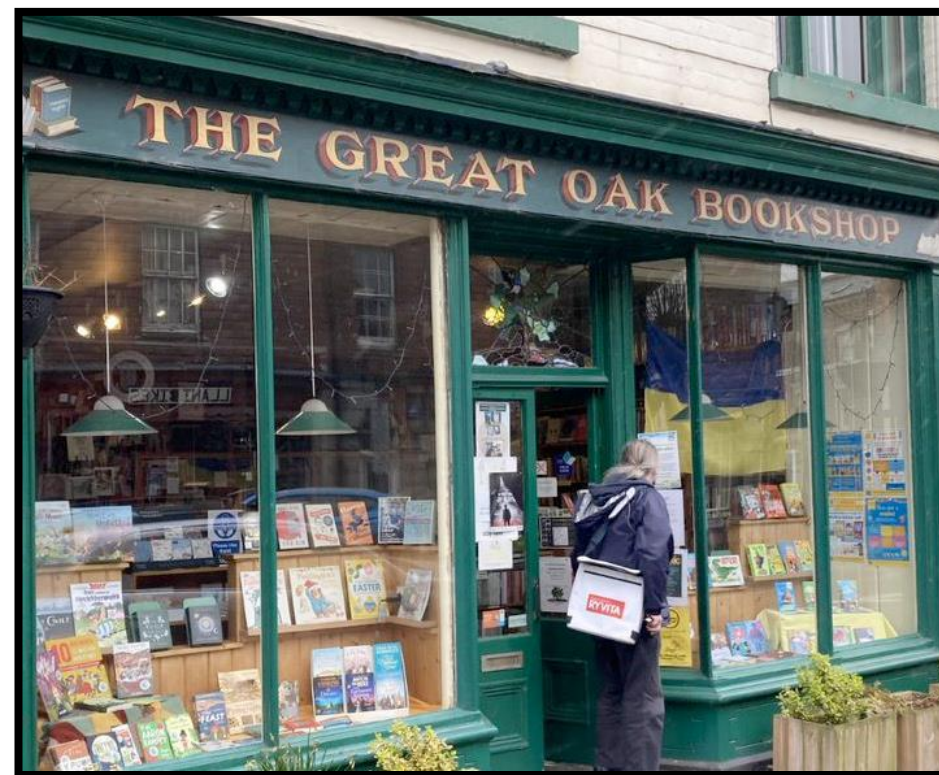
Y tu allan i ganol y dref, mae cyfleusterau chwaraeon a hamdden ffurfiol wedi'u canolbwyntio ar Ffordd Llangurig, gan gynnwys Canolfan Chwaraeon Llanidloes sy'n cynnig amrywiaeth eang o weithgareddau chwaraeon a hamdden gan gynnwys pwll nofio, neuadd chwaraeon a champfa ynghyd â chyfleusterau awyr agored (maes chwaraeon 3G â llifoleuadau a chyrtau tennis). Mae'r clwb bowls, tennis, croquet a chriced yn y maes chwaraeon wedi'i leoli'n gyfagos hefyd. Hefyd, mae clwb pêl droed y dref yn Victoria Avenue. Mae'r prif fannau gwyrdd wedi'u lleoli ar gyrion canol y dref ym Mharc (a pharc sglefrio) Glan yr Afon Severn Porte, a Gardd y Mileniwm.



Crynodeb

Mae canol tref Llanidloes yn perfformio'n gymharol dda ac fe'i nodweddir gan bresenoldeb helaeth iawn y cynnig annibynnol, yn enwedig manwerthwyr cyfleustra ac arbenigol, sy'n atyniadau allweddol ochr yn ochr ag enw da cynyddol fel cyrchfan bwyd a ffordd o fyw. Mae rhanddeiliaid lleol o'r farn bod y dref yn gwasanaethu cefnwlad wledig o tua 10 milltir â thystiolaeth o batrymau gwariant syn dynodi bod perfformiad ac amrywiaeth y canol yn cael eu cefnogi gan lefel gyffredinol o ffyniant yn y gefnwlad o'i chymharu â llawer o ardaloedd eraill ym Mhowys, a ategir ymhellach gan wariant yn gysylltiedig â'r economi ymwelwyr. Mae'r amgylchedd treftadaeth unigryw a gwahanol yn ychwanegu ymhellach at atyniad canol y dref, a dywedir mai'r Hen Neuadd Farchnad yw 'perl' y dref.

Fodd bynnag, ceir nifer o broblemau y mae'n rhaid i ganol y dref fynd i'r afael â nhw. Mae rhanddeiliaid yn dweud bod canol y dref (ac eithrio ar ddydd Sadwrn) yn dawel, yn enwedig ddiwedd y prynhawn ac yn ystod misoedd y gaeaf gyda rhai busnesau yn cau'n gynnar. Adroddir bod tueddiadau newidiol ar ôl y pandemig wedi lleihau nifer yr ymwelwyr a bod angen annog mwy o drigolion lleol i ddefnyddio canol y dref a'i gyfleusterau tra bod cau nifer o fusnesau annibynnol sefydledig yn ddiweddar yn cadarnhau'r heriau sy'n wynebu meddianwyr canol y dref. Ystyrir bod annog pobl i aros yn hwy yn y canol a denu mwy o ymwelwyr o'r A470 yn faterion allweddol eraill.





Coedwig
Hafren
Forest



3.4 Yr Economi Ymwelwyr

Fel 'Y Dref Gyntaf ar afon Hafren', mae'r economi ymwelwyr yn bwysig i'r dref a'i chefnwlad sydd hefyd yn gweithredu fel 'porth' strategol i Fynyddoedd Cambria, Llyn Clywedog a Choedwig Hafren.

Mae treftadaeth ddiwydiannol a diwylliannol y dref wedi'i hen sefydlu ac mae adeiladau hanesyddol blaenllaw gan gynnwys yr Hen Neuadd Farchnad, Neuadd y Dref ac eglwys Saint Idloes, teyrnas ganoloesol Arwystli, celf a chreffft, a Mudiad y Siartwyr yn amlwg yn yr hanes lleol. Hefyd, mae proffil canol y dref, fel y gwelir o'r amrywiaeth gynhwysfawr o ddefnyddiau llety, lletygarwch a bwyd a diod yn cadarnhau cynnig sy'n canolbwyntio ar ymwelwyr ochr yn ochr â'i swyddogaeth fanwerthu a gwasanaethau.

Ochr yn ochr ag atyniadau a chyfleusterau'r dref ei hun, mae asedau amgylcheddol naturiol yr ardal ehangach yn gyrchfan bwysig i ymwelwyr ac yn cefnogi amrywiaeth gynhwysfawr o weithgareddau awyr agored sy'n cynnwys:

- Llyn Clywedog - hwylio, canŵio, pysgota, gwyllo adar;
- Coedwig Hafren - cyfleoedd i heicio a beicio mynydd;
- Mynyddoedd Cambria - ardal helaeth ar gyfer heicio, beicio, beicio modur, gyrru oddi ar y ffordd, bywyd gwylt a golygfeydd;
- Cyrchfan cerdded wedi'i ganolbwyntio ar Lwybr Glyndŵr, Llwybr Hafren a theithiau cerdded eraill yn agos at y dref;
- Rhwydwaith Beicio Cenedlaethol yn gysylltiedig â Llwybr Cenedlaethol 81 (Lôn Cambria) a Llwybr Cenedlaethol 8 (Lôn Las Cymru);

Mae Llanidloes yn gweithredu fel canolfan i ymwelwyr (dydd ac yn aros) sy'n archwilio'r canolbarth ac yn cynnig cymysgedd unigryw o 'dref a gwlad', yn amrywio o dref hanesyddol unigryw a gwahanol â lleoedd o ddiddordeb a gweithgareddau masnachol ategol, i atyniadau naturiol yn y gefnwlad wledig ar gyfer gweithgareddau a theithio golygfaol. Ceir teithiau cerdded tywysedig am ddim yn y dref yn ystod misoedd yr haf.

Mae Llanidloes yn cynnal amrywiaeth o ddigwyddiadau a gwyliau sy'n cadarnhau'r ysbryd cymunedol cryf yn y dref. Mae'r digwyddiadau yn cynnwys Diwrnod Carnifal Llanidloes, Ffair Grefftau'r Nadolig, Gŵyl Gerddoriaeth Heart of Wales a Gŵyl y Bwmpen ac mae Canolfan Gelfyddydau Minerva yn cynnal arddangosfeydd drwy'r flwyddyn. Mae Cambrian Mountain Events hefyd yn cynnal cymysgedd o ddigwyddiadau sy'n rhoi prawf ar wytnwch corfforol cymunedol ac awyr agored yn yr ardal ehangach.

Gwasanaethir Llanidloes a'r gefnwlad yn dda gan amrywiaeth gynhwysfawr o opsiynau llety, yn amrywio o westai, sefydliadau gwely a brechwast traddodiadol, cabannau a bythynnod hunanarlwyo, meysydd carafanau, gweryslla/glampio. Mae gan ganol y dref ddarpariaeth dda o lety â gwasanaeth gan gynnwys gwesty rhestredig gradd II (4 seren) Trewythen a Bwyty Chartists, ynghyd â Gwestai'r Queens Head, y Red Lion a'r Unicorn. Mae nifer o dafarndai yn cynnig llety hefyd.

Ategir y cyfleusterau hyn gan dai llety, a bythynnod a chabannau hunanarlwyo - yn y dref ac yn yr ardal wledig, ynghyd â meysydd pebyll a charafanau gan gynnwys Maes Carafanau a Phebyll Fferm Dol Llys, Parc Teithio Red Kite a Chartrefi Gwyliau Glan yr Afon Clywedog, i gyd o fewn tua milltir i'r dref.

Crynodeb

Mae Llanidloes wedi elwa o dwf yn y farchnad gwyliau gartref ddomestig. Gwelir pwysigrwydd cynyddol yr economi ymwelwyr drwy'r amrywiaeth o

fusnesau sy'n canolbwyntio ar dwristiaid yn y dref a'r ardal leol er bod cyfle i hyrwyddo a 'manteisio mwy ar Llani' fel cyrchfan, a'i chyfleusterau presennol (e.e. yr Hen Neuadd Farchnad, Canolfan Gelfyddydau Minvera a Stryd y Dderwen Fawr).

Ystyrir bod y lefel gynhwysfawr o gyfleusterau a seilwaith ymwelwyr sydd ar gael, yn enwedig ar draws y sector lletygarwch yn gysylltiedig â llety (ffurfiol ac anffurfiol ac â chynnig arbenigol amgen cynyddol ar gael yn y gefnwlad); y cynnig bwyd a diod amrywiol; a chynrychiolaeth gref busnesau gwneuthurwyr, creadigol a ffordd o fyw yn y dref, i gyd yn elfennau sy'n cynnig sylfaen gref ar gyfer datblygu a chryfhau'r 'cynnyrch' cyrchfan ymwelwyr.

Ceir cydnabyddiaeth bod gan 'Llani' y potensial i ddyrchafu ei hun ac adeiladu ar ei chyfleusterau canol y dref, ei chynnig a'i lleoliad porth daearyddol i asedau naturiol y gefnwlad, gan gynnwys hyrwyddo mwy ar ai hagosrwydd at ffynhonnell afon Hafren a gweithgareddau awyr agored a harddwch golygfeydd Llyn Clywedog, Coedwig Hafren a'r canolbarth ehangach. Ystyrir bod hyn yn bwysig ar gyfer ehangu proffil twristiaeth y dref sydd wedi canolbwyntio yn hanesyddol ar ymwelwyr hŷn ac mae angen annog a denu mwy o ymweliadau gan grwpiau oedran iau a theuluoedd, i fanteisio ar y diddordeb sylweddol mewn hamdden awyr agored, iechyd a llesiant. Mae angen hyrwyddo a datblygu cynnig drwy'r flwyddyn gyfan.

Yn y cyd-destun hwn, ceir cydnabyddiaeth bod angen strategaeth, fel yr un yn Rhaeadr gyfagos a threfi eraill sy'n cydbwyso swyddogaeth gwasanaethau ac ymwelwyr) sydd â'r potensial i adeiladu ar glystyrau twristiaeth yr amgylchedd naturiol a gweithgareddau awyr agored, treftadaeth a diwylliant lleol, a thema bwyd/diod/manwerthu arbenigol. Mae materion eraill a amlygwyd yn cynnwys datblygu'r rhaglen o ddigwyddiadau/gwyliau, ac annog mwy o bobl i ymweld â'r dref o'r rhai sy'n gyrru heibio ar yr A470 a'r rhai sy'n aros mewn mannau eraill yn y canolbarth.



3.5 Symudiad

Mae Llanidloes wedi'i lleoli'n strategol yng nghalon canolbarth Cymru ac yn ddibynol ar yr A470. Caersws yw'r brif orsaf reilffordd agosaf, tua 6 milltir i'r gogledd-ddwyrain ar hyd yr A470. Ar y lefel leol, mae'r gwasanaeth yn teithio i'r Drenewydd, y Trallwng ac Aberystwyth.

Er nad yw Llanidloes wedi'i lleoli ar rwydwaith bysiau Traws Cymru, gwasanaethir y dref gan nifer o wasanaethau sy'n cysylltu â Rhoadr, y Drenewydd, y Trallwng, Llandrindod ac Aberystwyth. Mae'r Bwcabus hefyd yn gweithredu o Lanidloes ac mae Cynllun Cludiant Cymunedol Llanidloes a'r Cylch yn cynnig trafniadaeth i drigolion lleol o'u cartrefi ar gyfer teithiau sy'n gysylltiedig ag iechyd a chymdeithasol achlysurol.

3.6 Tai

Mae'r CDLI Powys a fabwysiadwyd yn nodi pum safle ar gyfer datblygiad preswyl yn Llanidloes gan gynnig cyfanswm o 158 o anheddau newydd â phob safle y tu allan i ganol diffiniedig y dref. Cyflwynwyd gweithgarwch tai newydd yn yr hen farchnad da byw ar Ffordd Gorn yng nghanol y dref yn rhan o raglen tai cymdeithasol y Cyngor Sir ac mae mwy o dai wedi'u cynllunio nesaf at yr A470. Nodir lleoliad hygyrch Llanidloes, cyfleusterau lleol, cymuned gref, atyniad Ysgol Uwchradd Llanidloes, fforddiadwyedd cymharol ac amgylchedd deniadol i gyd fel ffactorau allweddol sy'n ysgogi'r galw lleol am dai. Ystyrir hyn yn erbyn heriau fforddiadwyedd a chyflenwad tai cyfyngedig hanesyddol sy'n arwain at oblygiadau o ran cadw pobl, a grwpiau iau yn arbennig, yn yr ardal leol.

3.7 Cyfyngiadau datblygu

Oherwydd eu lleoliad agos at afon Hafren, mae rhai rhannu o'r dref wedi'u cyfyngu gan lifogydd yn enwedig i'r gogledd ac i'r de-orllewin. Mae canol y dref wedi'i leoli ym Mharth Llifogydd 1 ac nid yw'n destun perygl llifogydd er bod yr ardal sy'n cael ei ffinio gan Stryd Smithfield a Stryd y Capel yn cael ei heffeithio gan Barth Llifogydd B a C2.

3.8 Ardal Gadwraeth

Mae canol tref Llanidloes wedi'i ddynodi'n Ardal Gadwraeth ac mae'n llawn adeiladau rhestredig gan gynnwys yr Hen Neuadd Farchnad restredig Gradd 1 a chasgliad o adeiladau rhestredig Gradd II yn nodweddiadol ar hyd Stryd y Bont Hir, Stryd China, Stryd Fawr, Stryd y Dderwen Fawr, Stryd y Bont Fer, Stryd Bethel, Ffordd Smithfield a Theras Ffowndri. Mae agweddau sensitif o ran treftadaeth canol y dref yn ystyriaethau cynllunio allweddol wrth asesu cynigion datblygu newydd yn y canol.

3.9 Seilwaith digidol

Mae gan ganol y dref wi-fi cyhoeddus am ddim sy'n weithredol ar draws ardal y canol gyda chymorth a lletya busnes lleol gan nifer o fusnesau yng nghanol y dref. Mae nifer o byrth LoRa yn weithredol yn lleol yn Ysgol Gynradd Gymunedol Llanidloes ac yn Ysbyty Llanidloes. Ceir band eang ffibr yn y rhan fwyaf o ganol tref Llanidloes er bod rhai eiddo yn dal i ddefnyddio gwasanaethau wedi'u seilio ar gopr. Deallir bod gan Openreach darged ar gyfer ffibr llawn erbyn diwedd 2026, er y gallai hyn ddigwydd yn gynharach. Mae gan y dref signal 4G trwy bob un o'r pedwar prif ddarparwr, ond dim signal 5G.

4 Blaenoriaethau

O ddeall Llanidloes fel lle a gwrando ar safbwyntiau ei rhanddeiliaid, rydym wedi llunio cyfres o flaenoriaethau a themâu drafft a fydd yn llywio Cynllun Buddsoddi'r Dref.



ECONOMI YMWELWYR

Pennu'r proffil a'r cyfeiriad ar gyfer y dref a'r gefnwlad, ehangu'r proffil a marchnata fel cyrchfan drwy'r flwyddyn



CYDNERTHEDD, BYWIOGRWYDD AC ATYNIAD CANOL Y DREF

Diogelu a chefnogi swyddogaeth canol y dref i sicrhau cydnerthedd a bywiogrwydd busnesau a gwasanaethau, gwella defnydd o asedau presennol a gwelliannau i dir y cyhoedd



CYFLOGAETH A MENTER

Cefnogi lleoliadau gwaith, sgiliau a darpariaeth seilwaith presennol a newydd ar gyfer busnesau newydd sbon ac ehangu busnesau lleol i gryfau'r dref weithiol



CREU PARTNERIAETHAU A CHAPASITI

Cefnogi, cydgysylltu a datblygu partneriaethau cymunedol gweithredol i ysgogi adfywio a thwf cynaliadwy

5 Camau Arfaethedig

5.0 Yr Economi Ymwelwyr

Mae'r economi ymwelwyr yn bwysig i Lanidloes a chadarnheir hyn gan yr amrywiaeth o fusnesau seiliedig ar dwristiaeth sy'n gweithredu yn y dref a'r ardal leol. Wedi'i ysgogi gan y twf yn y farchnad gwyliau gartref a chryfderau naturiol gefnwlad leol ac ardal ehangach y canolbarth, ceir cyfle cryf i adeiladu ar y cynnig hwn, y lleoliad porth strategol a chynnig canol y dref i hyrwyddo yn well a 'manteisio mwy ar Llani' a'r cyffiniau, fel cyrchfan i ymwelwyr ynddi'i hun ond hefyd fel canolfan borth ar gyfer archwilio'r ardal ehangach ac fel man i gymryd saib i'r rhai sy'n teithio ar hyd yr A470.

Mae'r cwmpas yn bodoli i bennu'r cyfeiriad ar gyfer Llanidloes a mireinio cynnyrch ymwelwyr a all ddyrchafu a chryfhau atyniad ymwelwyr yr ardal leol gan hybu Mynyddoedd Cambria a ffynhonnell afon Hafren; Llyn Clywedog, Coedwig Hafren ac ardal canolbarth Cymru. Mae hefyd yn bwysig i ehangu'r proffil twristiaeth sydd wedi canolbwyntio yn hanesyddol ar ymwelwyr hŷn â chydabyddiaeth o'r angen i annog a denu mwy o ymweliadau gan grwpiau oedran iau a theuluoedd ochr yn ochr â lleoli yn well y cyfleoedd sy'n gysylltiedig â gweithgareddau hamdden awyr agored ac ecodwristiaeth, ac iechyd a llesiant.

I helpu i fynd i'r afael â'r materion hyn, nodir y camau allweddol canlynol:

1. **Cynllun Gweithredu ar Dwristiaeth** – paratoi strategaeth a chynllun gweithredu ar dwristiaeth i gydgyssylltu a hyrwyddo 'Llani a'r cylch', ei chynnig a'i hatyniadau i ymwelwyr yn seiliedig ar nodi a dealltwriaeth eglur o 'gynnyrch' ymwelwyr y dref a'r gefnwlad. Byddai strategaeth a chynllun gweithredu â phwyslais newydd yn helpu i sefydlu dull cydynol a chydgyssylltiedig i ddarparu fframwaith ar gyfer camau gweithredu, gweithgareddau a mentrau yn y dyfodol i helpu i wella'r cynnig twristiaeth lleol ac ymestyn y tymor twristiaeth.

Byddai Cynllun Gweithredu yn helpu i:

- nodi pwyslais y 'cynnyrch/cynhyrchion' gan ganolbwyntio ar glystyrau'r amgylchedd naturiol ac atyniadau Llyn Clywedog, Mynyddoedd Cambria, Coedwig Hafren, ffynhonnell afon Hafren; treftadaeth a diwylliant; celf a chrefft; a bwyd a diod;
 - integreiddio gweithgarwch hyrwyddo a marchnata lleol, ac adolygu marchnata presennol 'Llani' gan gynnwys platfform ar-lein a brandio;
 - annog a chefnogi busnesau lleol sy'n gysylltiedig ag ymwelwyr i ymateb i gyfleoedd presennol a newydd yn y farchnad a thueddiadau twristiaeth newidiol, sy'n hanfodol ar gyfer ehangu'r proffil ymwelwyr a datblygu'r gyrchfan blwyddyn gyfan;
 - ymchwilio i gapasiti ac ansawdd seilwaith ymwelwyr presennol e.e. lleoedd parcio a rheoli traffig, arwyddion;
 - ategu strategaethau twristiaeth a marchnata presennol a newydd ar y lefel leol, sirol, ranbarthol a'r lefel genedlaethol.
2. **Croeso i Gerddwyr** - mae Llanidloes a'r cyffiniau yn lleoliad heicio poblogaidd â llwybrau cenedlaethol Llwybr Hafren a Llwybr Glyndŵr yn mynd drwy'r dref a rhwydwaith o lwybrau lleol wedi'u hyrwyddo'n dda trwy wefan bresennol 'Walk Llanidloes' (rhan o Llanidloes.com). Yn cyd-fynd â hyrwyddo gweithgareddau awyr agored, nod y fenter Croeso i Gerddwyr genedlaethol yw sefydlu cynllun achredu ar gyfer trefi sy'n ystyriol o gerddwyr er budd y gymuned leol ac ymwelwyr. Mae hefyd yn cynnig rhwydwaith i drefi sy'n aelodau rannu cymorth, syniadau a chyngor. Byddai'r fenter yn helpu i hyrwyddo Llanidloes ymhellach yn genedlaethol gan gynnwys digwyddiadau lleol, annog pobl i gerdded a chefnogi cysylltiadau teithio llesol.

3. **Gwell Arwyddion (A470)** - mae angen gwella'r arwyddion presennol (brown) i dwristiaid yn weledol er mwyn arddangos y cyfleusterau a'r cynnig sydd ar gael yn Llanidloes yn well. Byddai hyn yn helpu i ddenu mwy o ymwelwyr o'r A470 sy'n teithio tua'r gogledd a'r de sy'n osgoi canol y dref ar hyn o bryd gan annog ymweliadau saib a defnydd o gyfleusterau canol y dref. Byddai arwyddion mwy a mwy amlwg, gan gynnwys y posibilrwydd o arwyddion 'cilfan' i ddynodi llwybr drwoddi i gyfleusterau canol y dref yn helpu i hyrwyddo gwasanaethau lleol ac yn cyflwyno 'neges o groeso' i deithwyr sy'n mynd heibio.

Gwell Arwyddion (canol y dref) - mae'r cyfle yn bodoli i hysbysfwrdd gwybodaeth digidol gael ei leoli yng nghanol y dref i ddarparu canolbwynt ar gyfer gwybodaeth i ymwelwyr yn seiliedig ar sgrin gyffwrdd yn cyflwyno atyniadau lleol, digwyddiadau, llety, bwyd a diod a gwybodaeth berthnasol arall. Mae enghraifft leol yn bodoli ar Heol y Gorllewin yn Rhaeadr.

4. **Digwyddiadau** - mae Llanidloes yn cynnal nifer o ddigwyddiadau (a gwyliau) sefydledig a chynhelir amrywiaeth o ddigwyddiadau gweithgareddau awyr agored yn bennaf yn y gefnwlod ehangach. Mae'r cyfle yn bodoli i ddatblygu rhaglen blwyddyn gyfan o ddigwyddiadau a sicrhau cymaint o gysylltiad â phosibl rhwng digwyddiadau presennol a chanol y dref a busnesau sy'n gysylltiedig ag ymwelwyr i gynhyrchu gwariant atodol (a sicrhau bod oriau masnachu busnesau lleol yn cyd-fynd â digwyddiadau). Ceir lle ar gyfer digwyddiadau newydd (e.e. celfyddydau, cerddoriaeth, bwyd, cynaliadwyedd gan gynnwys cryfhau cysylltiadau â'r gymuned amaethyddol leol, gan fanteisio ar y syniadau rhagweithiol ac arloesol ymhlith llawer o sefydliadau cymunedau lleol. Cydnabyddir bod trefnu a hyrwyddo digwyddiadau yn ddibynnol ar adnoddau (yn enwedig capasiti ac arbenigedd) sy'n adlewyrchu pwysigrwydd creu partneriaethau a chapasiti lleol (gweler ymhellach i lawr).

Astudiaeth achos – Codi proffil fel cyrchfan i ymwelwyr a diwylliannol, Frome

Mae tref hanesyddol Frome wedi datblygu brand cryf wedi'i ganolbwyntio ar dreftadaeth, diwylliant, bwyd a'r celfyddydau sy'n dathlu ei threftadaeth fel tref marchnad. Mae Frome yn adnabyddus am ei amgylchedd busnes annibynnol llewyrchus yn enwedig i fasnachwyr creadigol/gwneuthurwyr ochr yn ochr â chaffis, siopau a bwytai, ac mae wedi dyrchafu ei hun trwy ddull cymysg o hyrwyddo'r dref yn helaeth trwy gyfryngau cymdeithasol a marchnata, brandio a digwyddiadau. Mae'r dref wedi manteisio'n llwyddiannus ar syniadau cymunedol sydd wedi gweddnewid bywiogrwydd y canol ynghyd â hyrwyddo busnesau lleol a Frome ei hun. Mae'r farchnad thema fisol, y fwyaf yn ne-orllewin Lloegr, yn cynnig cyfleoedd arddangos i gynhyrchwyr lleol, newydd a sefydledig, ac yn cael ei chefnogi gan adloniant a pherfformiadau stryd â chalendr o ddigwyddiadau yn gysylltiedig â'r farchnad.



5.1 Cydnerthedd, Bywiogrwydd ac Atyniad Canol y Dref

Mae canol tref Llanidloes yn ganol hanesyddol sy'n perfformio'n dda ac yn cydbwysu swyddogaeth fel tref weithiol a chanolfan wasanaethau allweddol i'r gymuned leol a'r gefnwlad wledig ochr yn ochr â gwasanaethu economi ymwelwyr.

Mae'r diogelwch a'r cymorth ar gyfer swyddogaeth ac atyniad parhaus canol y dref yn hanfodol a bydd angen iddynt sicrhau cydnerthedd, bywiogrwydd a hyfywedd sylfaenol i alluogi'r gymuned fusnes, gwasanaethau a chyfleusterau ffynnu ac esblygu. Bydd hyn yn helpu i sicrhau bod Llanidloes mewn sefyllfa dda i ymateb i'r cyfleoedd a'r heriau sy'n wynebu canol trefi.

Mae'r Cynllun Gweithredu yn nodi nifer o weithredoedd cam wrth gam i ddiogelu, cryfhau a gwella perfformiad canol tref Llanidloes a'i asedau a thir y cyhoedd presennol.

1. **Gwneud gwell defnydd o adeiladau ac asedau tir presennol** - ceir nifer o adeiladau a lleoedd unigryw yng nghanol tref Llanidloes, wedi'u lleoli mewn amgylchedd adeiledig hanesyddol sy'n cyfrannu at ganol unigryw a gwahanol. Mae'r cyfle yn bodoli i adolygu ac annog y potensial ar gyfer mwy o ddefnydd o asedau ar gyfer cynnal gweithgareddau i ehangu'r amrywiaeth a'r cynnig sydd ar gael yn y canol, gan gynnwys ymchwilio i gyfleoedd i aildefnyddio adeiladau a thir nad ydynt yn cael eu defnyddio'n ddigonol ar gyfer defnyddiau buddiol. Mae enghreifftiau yn cynnwys:

- Stryd y Dderwen Fawr - canolbwynt i'r dref sy'n cynnal y Farchnad Siarter wythnosol ond yn cynnig y posibilrwydd o fwy o ddigwyddiadau stryd (yn amodol ar reolaeth priffyrdd).
- Yr Hen Neuadd Farchnad - dyma adeilad eiconig Llanidloes ond mae'n dal i fod yn segur (oherwydd archwiliadau strwythurol). Dylai'r flaenoriaeth ganolbwyntio ar archwilio opsiynau priodol

sensitif a allai ddarparu defnydd realistig ac ymarferol i'r adeilad rhestredig Gradd I.

- Canolfan Gelfyddydau Minerva a Chanolfan Gymunedol Llanidloes (gan gydnabod yr angen i ailwampio) - manau cymunedol pwysig wedi'u lleoli'n ganolog a allai gynnal digwyddiadau ychwanegol.
 - Gerddi Crog, Stryd Bethel - wedi cyflwyno lle nad yw'n cael ei ddefnyddio'n ddigonol ar gyfer amrywiaeth o ddefnyddiau cymunedol â chynlluniau pellach ar gyfer yr hen Gapel a'r gweithdy.
 - Hen Safle Lladd-dy, Stryd Bethel - safle tir llwyd sydd wedi bod yn wag ers amser maith yng nghanol y dref a allai, yn amodol ar ymchwiliadau pellach, gefnogi potensial posibl yn y dyfodol ar gyfer defnyddiau unigol neu gymysg fel tai, cyflogaeth, cymuned a manau gwyrdd.
2. **Gwelliannau cam wrth gam i dir y cyhoedd** - i gadw a chynnal ansawdd treftadaeth canol y dref a'i dir y cyhoedd yn seiliedig ar gamau a gwelliannau wedi'u targedu yn ôl yr angen. Er bod y tir y cyhoedd cyffredinol yn ddeniadol ac o ansawdd uchel, ceir nifer o feysydd cyfle posibl i dir y cyhoedd:
- Arwynebedd llawr a rennir o gwmpas yr Hen Neuadd Farchnad - mae'r Hen Neuadd Farchnad yn ynys draffig a all greu problemau i gerddwyr a defnyddwyr y ffordd. Mae dull dylunio trefol arwynebedd a rennir yn sicrhau cyn lleied â phosibl o wahanu rhwng gwahanol fathau o ddefnyddwyr ffordd ac yn cael gwared ar nodweddion fel cyrbau a marciau ar wyneb y ffordd. Byddai angen i'r cam posibl hwn ystyried yn llawn y statws adeilad rhestredig Gradd I a'r lleoliad mewn Ardal Gadwraeth ynghyd ag ystyriaethau priffyrdd perthnasol.
 - Seilwaith gwyrdd - lle i nodi mentrau seilwaith gwyrdd i annog mwy o fannau gwyrdd yng nghanol y dref, gan ymgorffori tirweddu a phlannu, draenio gwell, seddi posibl a seilwaith teithio llesol.

Gallai'r ddau faes parcio yn Mount Lane a'r Gro (yn amodol ar benderfyniad ar statws Maes Pentref) gynnig potensial ar gyfer gwelliannau seilwaith gwyrdd.

- Gwelliannau porth - gwaith i wella ymddangosiad cylchfan ar Stryd y Bont Hir a phrif gylchfan yr A470. Byddai gwelliannau i'r lleoliadau mynedfa hyn, o bosibl trwy blannu priodol a/neu ddylunio priodol (sy'n cynnal diogelwch y briffordd) yn helpu i wella'r 'argraff gyntaf' a chroeso gweledol.
 - Afon Hafren - mae'r afon yn gymharol gudd i ymwelwyr a cheir cyfleoedd i hybu'r cysylltiadau rhwng y Severn Porte a chanol y dref.
3. **Gwefru cerbydau trydan** – mae'r ddarpariaeth o gyfleusterau gwefru cerbydau trydan yn elfen bwysig o ran darparu trafndiaeth dyfodol carbon isel a chynaliadwy. Er y darperir pwyntiau gwefru cerbydau trydan ym maes parcio Mount Lane, bydd yn bwysig adolygu lefelau o ddarpariaeth ac o bosibl ymestyn y cyfleusterau cerbydau trydan cyhoeddus sydd ar gael yng nghanol y dref i gefnogi'r gymuned leol a'r economi ymwelwyr, gan gynnwys y rhai sy'n chwilio am gyfleusterau gwefru o'r A470.
 4. **Cyfleusterau gwell ac estynedig ar gyfer beicwyr a beicwyr modur** – darparu mwy o gyfleusterau i feicwyr a beicwyr modur gan gefnogi pwyslais gweithgareddau awyr agored y gefnwlad a swyddogaeth gwasanaethau Llanidloes, gan gynnwys ei lleoliad ar y Rhwydwaith Beicio Cenedlaethol. Byddai'r cam hwn yn cynnwys datblygu manau parcio / storio beiciau a beiciau modur mwy diogel ag arwyddion priodol.
 5. **Dadansoddeg data a threfi clyfar** - mae wi-fi cyhoeddus am ddim helaeth yn weithredol yn y canol sy'n cynnig y cyfle i wneud defnydd o ddadansoddeg data i helpu i hysbysu'r broses o wneud penderfyniadau i fusnesau a sefydliadau lleol a chynorthwyo rheolaeth a mesur

gweithredol o weithgareddau canol y dref (e.e. nifer y cerddwyr, amser aros, ardaloedd gweithgarwch). Gellid ehangu'r ardal weithredu i esblygu seilwaith digidol sy'n gysylltiedig â mesurau trefi clyfar a allai helpu i reoli a mesur llifoedd traffig; parcio; ailgylchu a chasglu gwastraff ac ati.

Astudiaeth achos – Addasu asedau allweddol at ddibenion gwahanol a gwella'r stryd fawr, Guisborough

Tref marchnad yn lleoliad porth i Rosydd Gogledd Swydd Efrog yw Guisborough, sy'n gwasanaethu cefnwlad wledig fawr. Dros y blynyddoedd diwethaf, mae'r dref wedi canolbwyntio ar warchod asedau treftadaeth allweddol gan gynnwys addasu adeilad treftadaeth segur at ddibenion gwahanol i ddarparu cymysgedd o ddefnyddiau i'r gymuned leol, ymwelwyr a lleoliadau gwaith masnachol. Mae'r prosiect wedi cynnwys ymgysylltiad cymunedol sylweddol sydd wedi bod yn gatalydd i raglen weithredu a hyder busnes gwell, a welir drwy'r twf i feddiannaeth eiddo yng nghanol y dref gan fusnesau annibynnol a diwydiannau creadigol. Mae'r amrywiaeth o sefydliadau cymunedol gweithredol wedi helpu i fwrw ymlaen â'r gwaith o hyrwyddo'r dref yn gadarnhaol i drigolion lleol a thwristiaid ochr yn ochr â'r ddarpariaeth o welliannau i dir y cyhoedd a gwelliannau teithio llesol i gefnogi ei swyddogaeth canolfan wasanaethau a phorth i dwristiaid.



5.2 Cyflogaeth a Menter

Mae Llanidloes yn dref weithiol ag economi sylfaenol gref ac amrywiaeth dda o safleoedd cyflogaeth a chyflogwyr drwy'r dref gyfan, llawer wedi'u canolbwyntio ar ddefnyddiau diwydiannol ysgafn a storio. Bydd yn bwysig amddiffyn ac esblygu sylfaen economaidd a pherfformiad y dref a'r cyffiniau, ac i annog a chefnogi twf economaidd cynaliadwy i sicrhau bod anghenion lleoliadau gwaith a sgiliau cyflogwyr presennol a gofynion masnachol y dyfodol yn cael eu diwallu. Bydd hyn yn golygu darparu amrywiaeth, dewis a hyblygrwydd o ran arwynebedd llawr cyflogaeth i wella ansawdd a chyfradd y stoc sydd ar gael ar bobl lefel gan roi sylw i faterion sylfaenol, y mae llawer ohonynt yn gyffredin i'r farchnad fasnachol ar draws y canolbarth, yn gysylltiedig â:

- problemau hyfywedd masnachol sydd wedi arwaith at ddiffyg datblygiad eiddo masnachol gan y sector preifat;
- buddsoddiad i adfywio a diweddarau unedau cyflogaeth / stoc presennol ac i ddod ag eiddo masnachol i fyny i safonau a lefelau effeithlonrwydd ynni modern;
- nodi cyflenwad o leoliadau gwaith a rennir hyblyg yn enwedig ar gyfer busnesau newydd sbon a mentrau bach;
- marchnata a hyrwyddo rhinweddau busnes a masnachol y dref a'r gefnwlad yn ehangach, sy'n cyfuno'r amgylchedd o ansawdd a chyfleoedd yn gysylltiedig â diwydiannau gwyrdd/glân, sectorau carbon sero net a'r economi gylchol;
- diwallu anghenion busnes a sgiliau cyflogwyr.

I fynd i'r afael â'r heriau hyn, mae'r Cynllun Gweithredu wedi nodi nifer o gynigion ar gyfer Llanidloes:

1. **Datblygu canolfan lleoliad gwaith hyblyg ac a rennir** - mae angen ymchwilio i gynnig lleoliad gwaith a rennir/canolfan fenter, yng

nghanol tref Llanidloes yn ddelfrydol, i gynorthwyo BBaChau lleol a'r rhai sy'n chwilio am ddarpariaeth gweithio hybrid o'r dref a'r gefnwlad. Byddai darparu lleoliad modern, hyblyg a fforddiadwy o'r fath (wedi'i gefnogi gan seilwaith digidol o ansawdd uchel) i fodloni tueddiadau lleoliad gwaith a gweithle sy'n newid, yn helpu i hwyluso busnesau newydd sbon, yn enwedig cymorth i entrepreneuriaid ifanc ac yn annog mwy o weithwyr proffesiynol ifanc i aros yn yr ardal, yn cynorthwyo'r niferoedd cynyddol sy'n gweithio gartref ac yn chwilio am amgylchedd hyblyg, a'r rhai sy'n chwilio am gyfleoedd i gydweithredu. Bydd angen ymchwilio ymhellach i adeiladau/eiddo priodol a gallai gyd-fynd â chymorth busnes/cyngor mentora a/neu yn rhan o gynnig cymunedol ehangach. Mae presenoldeb llawer o adeiladau deniadol a threftadaeth yn Llanidloes yn cynnig y cyfle o leoliadau gwaith cymeriad arloesol, ac mae enghreifftiau fel y gwaith gan y Wilderness Trust yn Neuadd Bethel (defnyddiau cymysg cymunedol â chynlluniau pellach ar gyfer Capel Bethel) yn adlewyrchu'r potensial sydd ar gael yn y dref.

2. **Gwella Eiddo Presennol ac Ehangu** - cymorth i fusnesau lleol ar bob lefel foderneiddio eiddo i fynd i'r afael â diffygion ansoddol, yn enwedig o ran effeithlonrwydd ynni a chynaliadwyedd dyluniad adeiladau. Ceir nifer o eiddo diwydiannol hŷn fel adeiladau'r Ffowndri ac unedau ar Stryd Westgate sy'n cynnig y posibilrwydd o wella, er y bydd angen i lawer o eiddo reoli eu cyflwr ansoddol a'u cydnerthedd amgylcheddol i ymestyn perfformiad gweithredu eiddo sy'n bodloni gofynion meddianwyr yn well. Hefyd, dylid cefnogi ac archwilio anghenion ehangu busnesau lleol yn llawn i sicrhau bod cyflogwyr lleol yn cael eu cadw a bod eu hanghenion llety yn cael eu diwallu (o bosibl ar safleoedd newydd addas) a fyddai'n cynnig y cyfle i ailddatblygu safleoedd presennol, ar gyfer defnyddiau masnachol neu amgen posibl.
3. **Marchnata a Hyrwyddo Llanidloes** - mae angen codi proffil masnachol Llanidloes trwy well marchnata i adlewyrchu gwell hygyrchedd yr ardal

Astudiaeth achos – Cefnogi twf busnes, Menter Deg Tref, Sir Gaerfyrddin

Mae elfen allweddol o Fenter Deg Tref Cyngor Sir Gaerfyrddin yn canolbwyntio ar gefnogi twf busnes a chreu swyddi mewn trefi gwledig ar draws y sir i ddatblygu cydnerthedd yr economi leol. Mae'r fenter wedi arwain at fuddsoddiad mewn lleoliadau gwaith busnes newydd gan gynnwys unedau diwydiannol i ddiwallu anghenion presennol a newydd, anogaeth i addasu adeiladau gwag ac sy'n cael eu tanddefnyddio ar ddibenion gwahanol ar gyfer mentrau fel canolfannau gwaith a lleoliadau gwaith a rennir, a chymorth i dwf ac ehangiad cwmnïau sydd wedi'u seilio'n lleol i gadw ac ehangu'r sail sgiliau a helpu i gynnal cymunedau lleol.

Mae'r fenter hefyd yn cefnogi anghenion seilwaith cyflogaeth ehangach yn canolbwyntio ar gymorth busnes a sgiliau gwell i gyflogaeth newydd a phresennol yn gysylltiedig â chyfleoedd prentisiaethau, hyfforddiant a phrofiad gwaith o ansawdd uchel.



yn deillio o ffordd osgoi'r Drenewydd, y tir/unedau sydd ar gael ym Mharc Busnes y Dderwen Fawr a'r manteision amgylcheddol ehangach fel lleoliad busnes gwyrdd. Bydd yn hanfodol i gyfleoedd masnachol yr ardal gael eu hadlewyrchu mewn strategaethau a dyheadau yn y dyfodol fel y'u cyflwynir ym Margen Dwf Canolbarth Cymru ac y diwellir anghenion tir y dyfodol, os oes angen, drwy'r adolygiad o'r Cynllun Datblygu.

4. **Mynd i'r afael â bylchau sgiliau busnes** – mae busnesau yn adrodd bod bylchau sgiliau yn rhwystr sylweddol i recriwtio a chadw ac wedi arwain mwy at gyflogi ar lafar ac ar gyfryngau cymdeithasol yn hytrach na thrwy hysbysebion swydd ffurfiol. Mae Partneriaeth Sgiliau Rhanbarthol Canolbarth Cymru yn adrodd bod y bylchau sgiliau yn effeithio ar fusnesau ar draws bob sector yn y rhanbarth, yn unol â thueddiadau cenedlaethol. Mae busnesau a rhanddeiliaid lleol yn adrodd bod heriau o ran recriwtio yn effeithio ar fusnesau lletygarwch yn arbennig. Mae'r Partneriaeth Sgiliau Rhanbarthol wedi ymgysylltu â busnesau a'u harolygu a dywedasant mai'r diffyg parodrwydd ar gyfer gwaith yn y gweithle yw'r broblem allweddol. Dilynir hyn gan yr angen am sgiliau meddal (gan gynnwys cyfathrebu) a sgiliau gwasanaeth cwsmeriaid. Yn yr un modd, mae pobl ifanc yn adrodd bod ganddynt ddiffyg hyder i ymgysylltu â busnesau.

I fynd i'r afael â'r materion rhyng-gysylltiedig hyn, ceir cyfle i ymgysylltu â busnesau lleol, yn enwedig mewn sectorau targed, i greu mwy o gyfleoedd profiad gwaith. Bydd hyn yn ei gwneud yn haws i bobl ifanc ymgysylltu â chyflogwyr ac agor mwy o lwybrau i gyflogaeth. Bydd angen ategu hyn hefyd gydag ymgysylltiad ag ysgolion lleol i sicrhau bod y cyfleoedd hyn yn cael eu cyfathrebu i fyfyrwyr a bod y myfyrwyr iawn yn cael eu hannog i ymgeisio - yn enwedig y rhai nad ydynt yn mynd i addysg bellach neu uwch. Ar y lefel leol, mae gan Hyfforddiant Cambrian raglen brentisiaeth sydd wedi'i hen sefydlu yn enwedig yn y sector lletygarwch, sy'n darparu enghraifft seiliedig ar waith ragorol o'r dull o fynd i'r afael â sgiliau a hyfforddiant.

5.3 Datblygu Partneriaethau a Chapasiti

Ceir nifer fawr o grwpiau a sefydliadau lleol rhagweithiol sy'n cymryd rhan mewn amrywiaeth o fentrau a arweinir gan y gymuned ar y lefel leol sy'n gyfrifol am ddarparu llawer o brosiectau arloesol yn Llanidloes a'r gefnwlod ehangach, llawer yn canolbwyntio ar themâu amgylcheddol a chynaliadwyedd. Mae'r cyfle yn bodoli i adeiladu ar y partneriaethau hyn a chydgysylltu grŵp datblygu lleol cymunedol sy'n canolbwyntio ar y dref i fwrw ymlaen â syniadau a mentrau ar gyfer y dref, gan fanteisio ar arbenigedd, gwybodaeth ac ymrwymiad sefydliadau cymunedol ac unigolion.

I helpu i gyflawni'r flaenoriaeth hon, mae'r Cynllun Gweithredu wedi nodi'r cynigion canlynol:

1. **Fforwm Adfywio Llanidloes** - sefydlu grŵp datblygu/adfywio lleol (neu gyfatebol a strwythur) yn cynnwys cynrychiolwyr o sefydliadau allweddol ac unigolion yn y dref a'r gefnwlod, fel strwythur ar gyfer cydgysylltu a threfnu blaenoriaethau a mentrau allweddol. Byddai hyn yn helpu i ganolbwyntio a chynnal gweithgarwch adfywio i ddiwallu anghenion lleol a bydd yn helpu i ddatblygu cefnogaeth leol i fentrau. Byddai'r cam hwn yn helpu ymhellach i adeiladu capasiti a phartneriaethau a arweinir gan y gymuned er budd yr ardal.
2. **Cymorth cydgysylltu a chapasiti** - i fynd i'r afael â'r diffyg capasiti ac i helpu i gefnogi camau a mentrau adfywio ar y lefel leol, mae angen adnodd pwrpasol, Hyrwyddwr Tref o bosibl, yn gysylltiedig â gwaith Swyddogion y Cyngor Sir, i alluogi a chydgysylltu darpariaeth prosiectau, mentrau ac ymyriadau'r Cynllun Gweithredu a nodwyd, ac i helpu i fwrw ymlaen â mentrau eraill ac yn y dyfodol. Byddai'r adnodd hwn yn helpu i sicrhau gwaith wedi'i hwyluso agos gyda rhanddeiliaid allweddol, y trydydd sector a sefydliadau cymunedol lleol yn Llanidloes ac yn gweithredu fel y cyswllt a'r cydgysylltydd allweddol ar gyfer syniadau a chyfluoedd ariannu.

Astudiaeth achos – Gweithredu cymunedol, Hebden Bridge

Tref marchnad yng Ngorllewin Swydd Efrog lle mae adfywiad economaidd, cymdeithasol a ffisegol wedi cael ei ysgogi gan weithredu cymunedol a rhaglen gydgysylltiedig o fentrau a arweinir gan y gymuned ac arweinyddiaeth ddinesig leol gan gynnwys Partneriaeth Tref, Cymdeithas Gymunedol Hebden Bridge, ac unigolion lleol ymroddedig. Mae mentrau wedi ceisio gwella a dyrchafu'r dref drwy adeiladu ar ei chymeriad, ei threftadaeth, ei chefn gwlad a'i hadnoddau hamdden gan roi sylw i ymddangosiad ffisegol canol y dref a defnydd hyfyw bywiol o eiddo treftadaeth allweddol gwag ac sy'n cael eu tanddefnyddio, gan gynnwys lle dinesig sy'n eiddo i'r gymuned ac yn cael ei weithredu gan y gymuned a throi capel yn ganolfan gymunedol a redir gan elusen. Sefydlwyd gŵyl gelfyddydau flynyddol a llwybr orielau i arddangos celfyddydau lleol ochr yn ochr â gweithredu lleoedd trwy ddigwyddiadau eraill, gweithgareddau cymunedol a hyrwyddo cyfleoedd manwerthu, masnachol a hamdden annibynnol.



Ffigur 6: Crynodeb o'r Camau Arfaethedig

